

СОГЛАСОВАНО

Руководитель органа управления образованием
Калачеевского муниципального района

Трашенин Т.И.
(подпись) (Ф.И.О.)

(дата)



УТВЕРЖДАЮ

Руководитель образовательного учреждения
детский сад №5 общеразвивающего вида

Семшенина Н.В.
(подпись) (Ф.И.О.)

12.09.2014г.
(дата)



СОГЛАСОВАНО

Руководитель подразделения ГИБДД УОМВД,
звание

Н. Мостовой
(подпись) (Ф.И.О.)

(дата)



ПАСПОРТ

дорожной безопасности образовательного учреждения

муниципальное казенное дошкольное образовательное учреждение "Калачеевский детский сад №5 общеразвивающего вида"

(наименование образовательного учреждения, филиала образовательного учреждения)

Общие сведения

Муниципальное казенное дошкольное
(Полное наименование ОУ)

учреждение "Калачеевский детский сад №5
общеразвивающего вида"

Тип ОУ дошкольное образовательное учреждение

Юридический адрес ОУ: 397600, Россия, Воронежская область,
Калачеевский район, г. Калач, ул. Мира, дом 9.

Фактический адрес ОУ: 397600, Россия, Воронежская область,
Калачеевский район, г. Калач, ул. Мира, дом 9.

Руководители ОУ:

Директор (заведующий) Семшетьова Неля Владимировна 8(47363) 27-3-54
(фамилия, имя, отчество) (телефон)

Заместитель директора по учебной работе нет
(фамилия, имя, отчество) (телефон)

Заместитель директора по воспитательной работе нет
(фамилия, имя, отчество) (телефон)

Ответственные работники муниципального органа управления образованием

начальник Чумакова
хозяйственной группы Наталья Васильевна
(должность) (фамилия, имя, отчество)
8(47363) 22-1-83
(телефон)

Ответственные от Госавтоинспекции инспектор ГАИ ОИИД Данилин Дмитрий
старший лейтенант полиции Сергеев
(должность) (фамилия, имя, отчество)
(должность) (фамилия, имя, отчество)
8(47363) 22-2-36
(телефон)

Ответственные работники за организацию работы по профилактике детского дорожно-транспортного травматизма

заведующий детским садом
Семшетьова Неля Владимировна 8(47363) 27-3-54
(должность) (фамилия, имя, отчество) (телефон)

Руководитель или ответственный
работник дорожно-эксплуатационной
организации, осуществляющей
содержание улично-дорожной сети *

Гринев Алексей Эмиконович директор
(фамилия, имя, отчество) (должность) 8(47363)44-4-01
(телефон)

Руководитель или ответственный работник
дорожно-эксплуатационной организации,
осуществляющей содержание технических
средств организации дорожного движения

Гринев Алексей Эмиконович директор
(фамилия, имя, отчество) (должность) 8(47363)44-4-01
(телефон)

Количество обучающихся (воспитанников) 80

Наличие информационного стенда по БДД нет

(если имеется, указать место расположения)

Наличие класса по БДД нет

(если имеется, указать место расположения)

Наличие учебной площадки для проведения
практических занятий по БДД нет

(если имеется, указать место расположения)

Наличие автобуса в ОУ нет

(при наличии автобуса)

Владелец автобуса нет

(ОУ, муниципальное образование и др.)

Время занятий в ОУ:

1-ая смена: с 7.30 мин по 18.00.

2-ая смена: с _____ по _____

внеклассные занятия: с _____ по _____

Телефоны оперативных служб:

МЧС 01-6-45, 22-0-12

полиция 02, 22-9-94 скорая помощь 03

* Дорожно-эксплуатационные организации, осуществляющие содержание УДС, несут ответственность в соответствии с законодательством Российской Федерации (Федеральный закон «О безопасности дорожного движения» №196-ФЗ, КоАП, Гражданский кодекс).

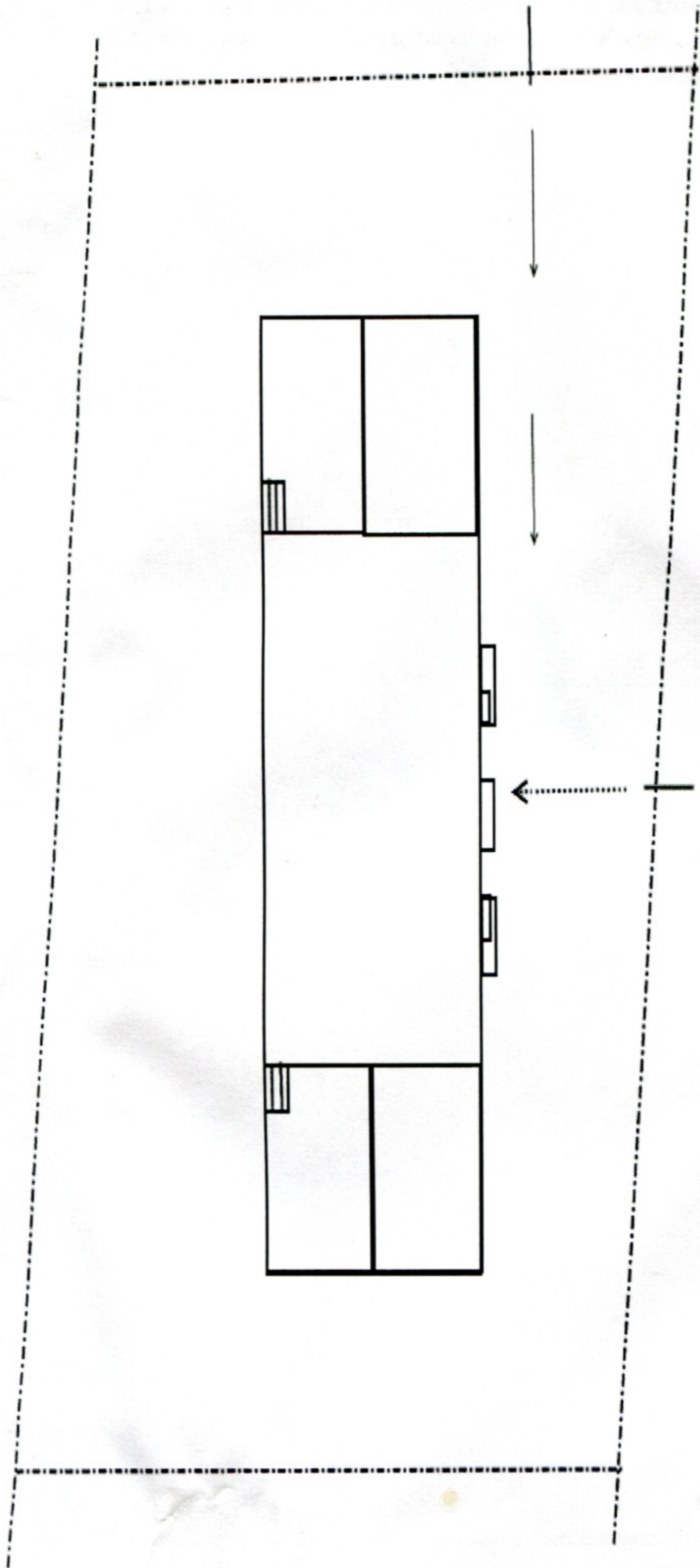
Содержание

1. План-схемы ОУ.
 - 1.1. район расположения ОУ, пути движения транспортных средств и детей (обучающихся, воспитанников);
 - 1.2. организация дорожного движения в непосредственной близости от образовательного учреждения с размещением соответствующих технических средств организации дорожного движения, маршруты движения детей и расположение парковочных мест автотранспорта;
 - 1.3. маршруты движения организованных групп детей от ОУ к стадиону, парку или к спортивно-оздоровительному комплексу;
 - 1.4. пути движения транспортных средств к местам разгрузки/погрузки и рекомендуемых безопасных путей передвижения детей по территории образовательного учреждения.
2. Информация об обеспечении безопасности перевозок детей специальным транспортным средством (автобусом).
 - 2.1. общие сведения;
 - 2.2. маршрут движения автобуса до ОУ;
 - 2.3. безопасное расположение остановки автобуса ОУ.

III. Приложения:

Пути движения транспортных средств к местам разгрузки/погрузки и рекомендуемые пути передвижения детей по территории

МКДОУ «Калачеевский детский сад №5 общеразвивающего вида»



Ул. Мира, д.9

Движение транспорта —————>

Движение детей - - - - ->

2. Информация об обеспечении безопасности перевозок детей специальным транспортным средством (автобусом).

2.1. Общие сведения

Количество автобусов: _____

Марка					
Модель					
Государственный регистрационный знак					

Соответствие конструкции требованиям, предъявляемым к школьным автобусам _____

1. Сведения о водителе автобуса

Фамилия, имя, отчество	Принят на работу	Стаж в категории D	Дата предстоящего мед. осмотра	Период проведения стажировки	Повышение квалификации	Допущенные нарушения ПДД

2. Организационно-техническое обеспечение

1) Лицо, ответственное, за обеспечение безопасности дорожного движения: _____
назначено _____,
прошло аттестацию _____.

2) Организация проведения предрейсового медицинского осмотра водителя:

осуществляет _____
(Ф.И.О. специалиста)

на основании _____
действительного до _____.

3) Организация проведения предрейсового технического осмотра транспортного средства:

осуществляет _____
(Ф.И.О. специалиста)

на основании _____
действительного до _____.

4) Дата очередного технического осмотра _____

5) Место стоянки автобуса в нерабочее время _____
меры, исключая несанкционированное использование _____

3. Сведения о владельце

Юридический адрес владельца _____
Фактический адрес владельца _____
Телефон ответственного лица _____

4. Сведения об организациях, осуществляющих техническое обслуживание и ремонт автобусов

5. Сведения об организациях, осуществляющих перевозку детей специальным транспортным средством (автобусом)

рекомендуемый список контактов организаций, осуществляющих перевозку детей специальным транспортным средством (автобусом).

6. Сведения о ведении журнала инструктажа

Пояснительная записка к Паспорту дорожной безопасности образовательного учреждения

1. Паспорт дорожной безопасности образовательного учреждения (далее – Паспорт) предназначен для отображения информации об образовательном учреждении (далее – ОУ) с точки зрения обеспечения безопасности детей на этапах их перемещения "дом – ОУ – дом", для использования преподавательским составом и сотрудниками Госавтоинспекции в работе по разъяснению безопасного передвижения и поведения детей на улично-дорожной сети вблизи ОУ и на маршруте "ОУ – дом", для подготовки мероприятий по предупреждению детского дорожно-транспортного травматизма.

Паспорт ведется ответственным сотрудником образовательного учреждения совместно с сотрудниками Госавтоинспекции, которые оказывают помощь в разработке Паспорта, а также при внесении необходимых изменений в отдельные разделы Паспорта (схемы, перечни мероприятий по предупреждению ДТП с участием обучающихся).

Оригинал Паспорта хранится в ОУ, а копия в контрольно-наблюдательном деле в подразделении Госавтоинспекции.

2. Типовой Паспорт должен иметь титульный лист и содержать следующие разделы:

- Общие сведения;
- План-схемы;
- Рекомендации по реализации мероприятий по проведению проверок территорий ОУ, подъездных путей и пешеходных переходов.

2.1. Титульный лист должен содержать надпись «Паспорт дорожной безопасности образовательного учреждения» и наименование образовательного учреждения;

В верхней части листа справа надпись «Утверждаю» и реквизиты (ФИО, дата утверждения) руководителя образовательного учреждения.

Слева надпись «Согласовано» и реквизиты (ФИО, дата утверждения) ответственного руководителя администрации органа местного самоуправления.

Слева, под первой согласующей подписью, надпись «Согласовано» и реквизиты (ФИО, дата утверждения) руководителя органа управления Госавтоинспекции муниципального образования.

Внизу листа указывается год подготовки Паспорта.

2.2. Раздел «Общие сведения» должен содержать следующую информацию:

- Наименование ОУ;
- Тип ОУ;
- Юридический адрес ОУ;
- Фактический адрес ОУ (если отличается от юридического);
- Руководители ОУ: Директор (заведующий);
Заместитель директора по учебной работе;
Заместитель директора по воспитательной работе;
- Ответственный от муниципального органа образования (телефон, адрес);
- Ответственный (ые) от Госавтоинспекции (телефон, адрес);
- Ответственные за мероприятия по профилактике детского травматизма (телефон, адрес);
- Руководитель или ответственный работник дорожно-эксплуатационной организации, осуществляющей содержание УДС* (телефон, адрес);
- Руководитель или ответственный работник дорожно-эксплуатационной организации, осуществляющей содержание ТСОДД (телефон, адрес);
- Количество учащихся;
- Наличие уголка по БДД (если имеется, указать место расположения);
- Наличие класса по БДД (если имеется, указать место расположения);
- Наличие автогородка (площадки) по БДД (если имеется);
- Наличие автобуса в ОУ;
- Расписание занятий в ОУ: 1-ая смена: 8:30 – 13:10
2-ая смена: 13:20 – 18:00
внеклассные занятия: 17:00 – 19:00
- Телефоны: оперативных служб: МЧС, Полиция, Скорая помощь;
дорожно-эксплуатационных организаций, осуществляющих содержание УДС;

2.3. План-схемы, рекомендуемые к размещению в Паспорте:

- **(п. 1.1.) района расположения ОУ, пути движения транспортных средств и детей (учеников):**

1. Район расположения образовательного учреждения определяется группой жилых домов, зданий и улично-дорожной сетью с учетом остановок общественного транспорта (выходов из станций метро), центром которого является непосредственно образовательное учреждение;
2. Территория, указанная в схеме, включает в себя:
 - образовательное учреждение;
 - стадион вне территории ОУ, на котором могут проводиться занятия по физической культуре *(при наличии)*;
 - парк, в котором преподавателями проводятся занятия на открытом воздухе *(при наличии)*;
 - спортивно-оздоровительный комплекс *(при наличии)*;
 - жилые дома, в которых проживает большая часть детей (учеников) данного образовательного учреждения;
 - автомобильные дороги и тротуары;
3. На схеме должно быть обозначено:
 - расположение жилых домов, зданий и сооружений;
 - сеть автомобильных дорог;
 - пути движения транспортных средств;
 - пути движения детей (учеников) в/из образовательного учреждения;
 - уличные (наземные – регулируемые / нерегулируемые) и внеуличные (надземные и подземные) пешеходные переходы;
 - названия улиц и нумерация домов.

Схема необходима для общего представления о районе расположения ОУ. Для изучения безопасности движения детей на схеме обозначены наиболее частые пути движения учеников от дома (от отдаленных остановок маршрутных транспортных средств) к ОУ и обратно.

При исследовании маршрутов движения детей необходимо уделить особое внимание опасным зонам, где часто дети (ученики) пересекают проезжую часть не по пешеходному переходу;

- **(п. 1.2.) организации дорожного движения в непосредственной близости от образовательного учреждения с размещением соответствующих технических средств, маршруты движения детей и расположение парковочных мест:**

1. Схема организации дорожного движения ограничена автомобильными дорогами, находящимися в непосредственной близости от образовательного учреждения;
2. На схеме обозначено:
 - здание ОУ с указанием территории, принадлежащей непосредственно ОУ (при наличии указать ограждение территории);
 - автомобильные дороги и тротуары;
 - уличные (наземные – регулируемые / нерегулируемые) и внеуличные (надземные и подземные) пешеходные переходы на подходах к ОУ;
 - дислокация существующих дорожных знаков и дорожной разметки;
 - другие технические средства организации дорожного движения;
 - направление движения транспортных средств по проезжей части;
 - направление движения детей (учеников);
3. На схеме указано расположение остановок маршрутных транспортных средств и безопасные маршруты движения детей (учеников) от остановочного пункта к ОУ и обратно;
4. При наличии стоянки (парковочных мест) около ОУ, указывается место расположение и безопасные маршруты движения детей (учеников) от парковочных мест к ОУ и обратно.

К схеме (в случае необходимости) должен быть приложен план мероприятий по приведению существующей организации дорожного движения к организации движения, соответствующей нормативным техническим документам, действующим в области дорожного движения, по окончании реализации которого готовится новая схема;

- **(п. 1.3.) маршрутов движения групп детей от ОУ к стадиону, парку или к спортивно-оздоровительному комплексу (в случае их нахождения вне территории ОУ)**

и необходимости проведения обязательных мероприятий, связанных с образовательным процессом);

На схеме района расположения ОУ указываются безопасные маршруты движения детей от ОУ к стадиону, парку или спортивно-оздоровительному комплексу и обратно.

Данные схемы должны использоваться преподавательским составом при организации движения групп детей к местам проведения занятий вне территории ОУ.

- **(п. 1.4.) путей движения транспортных средств к местам разгрузки/погрузки и рекомендуемых безопасных путей передвижения детей по территории образовательного учреждения (в случае осуществления доставки грузов в ОУ автомобильным транспортом);**

На схеме указывается примерная траектория движения транспортного средства на территории ОУ, в том числе место погрузки/разгрузки, а также безопасный маршрут движения детей во время погрузочно-разгрузочных работ.

В целях обеспечения безопасного движения детей по территории ОУ необходимо исключить пересечение пути движения детей и пути движения транспортных средств.

- **Паспорт может содержать и ряд других схем. Например, план-схему учебной площадки для проведения практических занятий по БДД и др.**

2.4. В случае необходимости доставки детей в ОУ специальным транспортным средством (автобусом) для перевозки детей Паспорт должен содержать специальный раздел, касающийся такой перевозочной деятельности.

В данном разделе должны быть представлены сведения о владельце автобуса (ОУ, муниципальное образование, АТП и т.д.), соответствующие данные о месте хранения и технического обслуживания автобуса, подробные сведения о водителе (водителях) (*ФИО, открытые категории, стаж вождения, сведения о переподготовке и др.*) с обязательным указанием места медицинского освидетельствования водителя, а также должны быть размещены план-схемы:

- **(п. 2.1.) подробного маршрута движения автобуса до ОУ**

На схеме указываются населенные пункты, через которые происходит следование автобуса ОУ, оборудованные места остановок для посадки и высадки детей в каждом населенном пункте; непосредственно населенный пункт, где расположено ОУ.

На схеме указан безопасный маршрут следования автобуса ОУ из пункта А в пункт В, а также обозначены:

- жилые дома населенных пунктов;
- здание ОУ;
- автомобильные дороги;
- дислокация существующих дорожных знаков на пути следования автобуса ОУ;
- пешеходные переходы, пересекающие проезжую часть маршрута движения автобуса ОУ;
- другие технические средства организации дорожного движения;

- **(п. 2.2.) безопасного расположения остановки автобуса ОУ**

На схеме указывается подъезд в оборудованный «карман» или другое оборудованное место для посадки и высадки детей из автобуса ОУ, и дальнейший путь движения автобуса по проезжей части, а также безопасный маршрут движения детей (учеников) от остановки автобуса ОУ.

На схеме обозначено:

- жилые дома района расположения ОУ;
- здание ОУ;
- ограждение территории ОУ (*при наличии*);
- автомобильные дороги.